

# L'ALTA FORMAZIONE ARTISTICA E MUSICALE

- I NUOVI INGRESSI NEI CORSI SUPERIORI
- GLI ISCRITTI
- I DIPLOMATI
- IL PERSONALE
- LA CONTRIBUZIONE  
E IL DIRITTO ALLO STUDIO

# 3 L'ALTA FORMAZIONE ARTISTICA E MUSICALE

## Più attrattivi i corsi del nuovo ordinamento

Sul territorio nazionale sono presenti 129 istituti di Alta Formazione Artistica e Musicale (AFAM), ripartiti geograficamente in modo piuttosto difforme (Graf. 3.1.1).

### Nota Metodologica

La Legge n. 508/99 ha riformato il settore artistico-musicale e co-reutico rendendo il sistema della formazione artistica superiore (AFAM) parallelo ed equipollente all'attuale sistema universitario.

La struttura dei corsi del nuovo ordinamento introdotto è equi-parata a quella del sistema universitario, ovvero alla Convenzione di Bologna (percorso "3+2").

La successiva Legge 268/02 ha equiparato, ai fini dell'accesso ai pubblici concorsi, anche i titoli conseguiti nel previgente ordinamento (congiuntamente al preventivo conseguimento del diploma di istruzione secondaria di secondo grado) ai titoli di studio universitari.

La denominazione "Alta formazione artistica, musicale e coreutica" comprende 129 istituzioni sul territorio nazionale:

- 20 Accademie di Belle Arti (ABA),
- 24 Accademie legalmente riconosciute (ALR),
- 1 Accademia Naz. di Arte Drammatica (ANAD),
- 4 Istituti superiori per le Industrie artistiche (ISIA),
- 1 Accademia Nazionale di Danza (AND),
- 58 Conservatori di Musica (CON),
- 21 Istituti musicali pareggiati (IMP).

Le Accademie di Belle Arti (statali e legalmente riconosciute), l'Accademia Nazionale di Arte Drammatica e gli Istituti superiori per le Industrie artistiche si rivolgono a studenti provenienti dalla scuola secondaria superiore. L'Accademia Nazionale di Danza, i Conservatori di musica e gli Istituti musicali pareggiati offrono invece corsi rivolti ad un'utenza di età dagli 8-10 anni in poi, che, nel vecchio ordinamento pre-riforma (L.508/99) sono suddivisi al loro interno in diversi segmenti formativi (inferiore, medio, superiore).

Nell'a.a. 2009/10 i nuovi ingressi nei corsi "superiori" (di livello universitario) del vecchio e del nuovo ordinamento offerti dalle varie tipologie di istituti del sistema AFAM sono 10.280 e rappresentano circa il 25% delle iscrizioni complessive ai corsi superiori, con un aumento di quasi il 6% rispetto all'anno precedente.

La percentuale delle donne sul totale dei nuovi iscritti si attesta mediamente al 59%; tuttavia nei Conservatori di musica, negli Istituti musicali pareggiati e nell'Accademia Nazionale di Arte Drammatica prevalgono nuovi iscritti di sesso maschile (Tav. 3.1.1).

Complessivamente il 78,5% delle nuove iscrizioni si concentra nelle istituzioni statali. Oltre il 50% dei nuovi iscritti sceglie le Accademie di Belle Arti; nei Conservatori di musica essi sono circa il 25% (Graf. 3.1.2).

Con l'attuazione della riforma del sistema AFAM e la conseguente attivazione dei nuovi corsi di diploma accademico di I e II livello, si osserva in generale una preponderante adesione dei nuovi iscritti ai corsi del cosiddetto "nuovo ordinamento", pari quasi all'85% (che risulta totale nel caso degli Istituti superiori per le Industrie Artistiche e dell'Accademia Nazionale di Danza e si avvicina alla totalità per le Accademie di Belle Arti). Nei Conservatori di musica statali tale percentuale nell'a.a. 2009/10 ha superato il 50%, mentre negli Istituti musicali pareggiati la maggioranza dei nuovi iscritti sceglie ancora corsi appartenenti al vecchio ordinamento (Graf. 3.1.3).

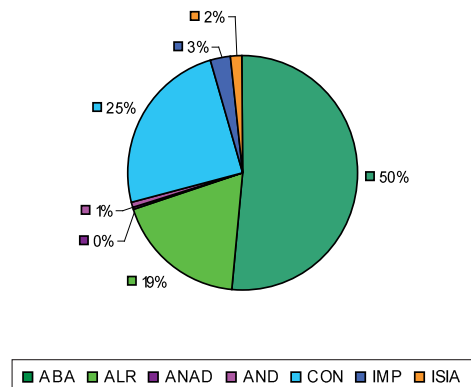
# 3.1 I NUOVI INGRESSI NEI CORSI SUPERIORI

**Grafico 3.1.1** - Istituti AFAM secondo la tipologia e la ripartizione geografica (*valori assoluti*) - A.A. 2009/2010



Fonte: MIUR

**Grafico 3.1.2** - Nuovi ingressi nei corsi superiori (*composizione percentuale*) - A.A. 2009/2010



Fonte: MIUR

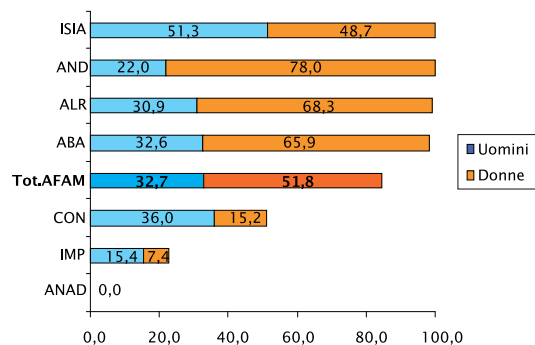
**Tavola 3.1.1** - Nuovi ingressi nei corsi superiori per tipologia di istituto - Nuovo e vecchio ordinamento (*valori assoluti e percentuali*) - A.A. 2009/2010

Tipologia Istituti	valori assoluti	composiz. %	per 100 iscritti sup. (a)	% Donne	% Nuovo ordinam.	variaz. % sull'anno prec.
<b>TOTALE</b>	<b>10.280</b>	<b>100,0</b>	<b>25,2</b>	<b>59,1</b>	<b>84,5</b>	<b>5,9</b>
<i>TOTALE Ist. statali</i>	<i>8.071</i>	<i>78,5</i>	<i>24,0</i>	<i>57,2</i>	<i>83,3</i>	<i>5,4</i>
Acc. Belle Arti	5.270	51,3	28,0	67,0	98,4	11,5
Accademia Naz.						
Arte Drammatica	27	0,3	28,1	48,1	-	8,0
Acc. Naz. Danza	82	0,8	27,9	78,0	100,0	32,3
Cons. Musica	2.534	24,6	18,5	36,9	51,2	-6,5
Ist. Sup. Industrie Artistiche	158	1,5	24,8	48,7	100,0	17,9
<i>TOTALE Ist. non statali</i>	<i>2.209</i>	<i>21,5</i>	<i>30,7</i>	<i>65,9</i>	<i>88,9</i>	<i>7,7</i>
Acc. Legalm. Riconosciute	1.910	18,6	35,5	68,6	99,2	12,8
Ist. Musicali Pareggiati	299	2,9	16,5	48,5	22,7	-16,2

(a) Si considerano solo i segmenti di istruzione superiore (esclusi i corsi post-diploma)

Fonte: MIUR

**Grafico 3.1.3** - Nuovi ingressi nel nuovo ordinamento (*composizione percentuale*) - A.A. 2009/2010



Fonte: MIUR

# 3 L'ALTA FORMAZIONE ARTISTICA E MUSICALE

## Oltre il 50% degli iscritti ai corsi superiori ha un'età compresa tra 25 e 29 anni

Nell'a.a. 2009/10 gli iscritti ai corsi "superiori" (di livello universitario) sono stati 40.775, il 56,7% delle iscrizioni complessivamente registrate nel sistema AFAM (che ammontano a quasi 72.000 unità) e l'1,2% in più dell'anno precedente (Tav. 3.2.1).

Focalizzando l'attenzione sul nuovo ordinamento introdotto dalla riforma del sistema AFAM, si osserva un aumento delle iscrizioni di circa il 4% rispetto all'anno accademico precedente, che conferma un interesse crescente degli studenti verso i corsi riformati rispetto a quelli del vecchio ordinamento. Gli iscritti ai corsi di diploma accademico di I e II livello e ai corsi post-diploma (tipologie di corsi del nuovo ordinamento) rappresentano infatti complessivamente l'82,6% delle iscrizioni ai corsi superiori.

Gli istituti statali raccolgono l'82,4% delle iscrizioni complessive (Tav. 3.2.2).

Fra gli iscritti ai corsi superiori, le donne sono mediamente il 58%. Esse costituiscono ovunque la maggioranza, eccetto che nei Conservatori di musica statali e negli Istituti musicali pareggiati (Tav. 3.2.2).

Se si considerano tutti i segmenti formativi presenti nel sistema AFAM (anche quelli inferiori e medi finora esclusi dall'analisi), nell'a.a. 2009/10 la Lombardia e la Sicilia (che presentano il maggior numero di Istituti AFAM sul territorio) risultano le regioni con il maggior numero di iscritti (rispettivamente il 13,9% e il 10,7% del totale degli studenti AFAM).

Gli studenti stranieri rappresentano complessivamente il 5% degli iscritti totali nel sistema AFAM e circa il 7% degli iscritti ai corsi superiori. Di questi, oltre il 50% risulta concentrato nei corsi delle Accademie di Belle Arti e oltre il 36% nei Conservatori di Musica (Tav. 3.2.2). Oltre l'80% risulta iscritto a corsi del nuovo ordinamento; le studentesse straniere superano il 63% degli stranieri totali.

Analizzando l'incidenza degli studenti fuori sede sul totale degli iscritti regione per regione, presentano i valori più rilevanti l'Umbria, l'Emilia Romagna, la Lombardia e la Valle d'Aosta.

Oltre il 30% degli iscritti ai corsi "superiori" risulta avere meno di 25 anni; il 50,7% si concentra nella fascia di età "25-29 anni" mentre il restante 19,1% appartiene agli ultra ventinovenni (Tav. 3.2.3).

# 3.2 GLI ISCRITTI

**Tavola 3.2.1** - Iscritti (valori assoluti e percentuali) - A.A. 2004/2005 - 2009/2010

Anni Accademici	Iscritti ai corsi superiori	variaz. % sull'anno prec.	Iscritti nuovo ord. (%)	variaz. % sull'anno prec.	Iscritti totali (a)	Stranieri per 100 isc. tot.
2004/05	38.466	21,0	48,8	161,5	68.496	4,5
2005/06	41.201	7,1	59,2	29,7	70.246	4,5
2006/07	41.736	1,3	70,6	20,9	70.865	4,3
2007/08	40.232	-3,6	76,5	4,4	69.353	4,3
2008/09	40.309	0,2	80,4	5,4	70.631	4,8
2009/10	40.775	1,2	82,6	3,9	71.919	5,0

(a) Gli iscritti totali comprendono anche i segmenti di istruzione non di livello universitario

Fonte: MIUR

**Tavola 3.2.3** - Iscritti ai corsi superiori per classe di età e tipologia di istituto (composizione percentuale) - A.A. 2009/2010

Tipologia istituti	Meno di 20 anni	20-24 anni	25-29 anni	Più di 29 anni	TOTALE
<b>TOTALE</b>	<b>10,8</b>	<b>19,4</b>	<b>50,7</b>	<b>19,1</b>	<b>100,0</b>
Acc. Belle Arti	12,8	16,4	59,2	11,6	100,0
Acc. Naz. Arte Drammatica	1,0	35,4	54,2	9,4	100,0
Acc. Naz. Danza	10,9	10,5	73,5	5,1	100,0
Cons. Musica	9,1	25,7	31,6	33,6	100,0
Ist. Sup. Ind. Artistiche	13,5	14,9	66,3	5,3	100,0
Acc. legal. riconosciute	7,6	13,1	71,6	7,7	100,0
Ist. Musicali pareggiati	12,0	25,2	34,1	28,7	100,0

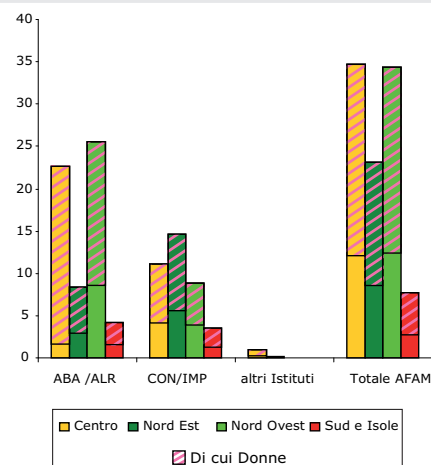
Fonte: MIUR

**Tavola 3.2.2** - Iscritti ai corsi superiori per tipologia di istituto - Nuovo e vecchio ordinamento (valori assoluti e percentuali) - A.A. 2009/2010

Tipologia istituti	valori assoluti	composiz. %	Donne per 100 iscr. sup.	Stranieri composiz. %	Nuovo ordinamento			
					TOT.	1°lv. %	2°lv. %	post-dipl. %
<b>TOTALE</b>	<b>40.775</b>	<b>100,0</b>	<b>57,8</b>	<b>100,0</b>	<b>33.664</b>	<b>69,7</b>	<b>29,7</b>	<b>0,6</b>
<i>TOTALE Ist. statali</i>	<i>33.591</i>	<i>82,4</i>	<i>56,8</i>	<i>86,5</i>	<i>27.425</i>	<i>67,8</i>	<i>31,7</i>	<i>0,5</i>
Acc. Belle Arti	18.846	46,2	68,1	50,7	17.720	78,7	21,1	0,1
Acc. Naz. Arte Drammatica	96	0,2	58,3	0,0	25	0,0	0,0	100,0
Acc. Naz. Danza	294	0,7	83,3	0,2	262	71,8	28,2	0,0
Cons. Musica	13.717	33,6	40,7	36,7	8.788	45,9	53,1	1,0
Ist. Sup. Ind.								
Artistiche	638	1,6	56,7	0,9	630	68,6	30,8	0,6
<i>TOTALE Ist. non statali</i>	<i>7.184</i>	<i>17,6</i>	<i>62,7</i>	<i>13,5</i>	<i>6.239</i>	<i>78,0</i>	<i>21,2</i>	<i>0,8</i>
Acc. legal. riconosciute	5.374	13,2	68,8	11,3	5.194	90,0	9,1	0,9
Ist. Musicali pareggiati	1.810	4,4	44,7	2,2	1.045	18,5	81,5	0,0

Fonte: MIUR

**Grafico 3.2.1** - Iscritti stranieri nei corsi superiori, secondo la ripartizione geografica e la tipologia di istituto - A.A. 2009/2010



Fonte: MIUR

# 3 L'ALTA FORMAZIONE ARTISTICA E MUSICALE

## La percentuale dei diplomati nei corsi del nuovo ordinamento è in costante aumento

**N**el 2009 i giovani che hanno concluso un ciclo di studi negli istituti artistici e musicali sono oltre 11.600 (Tav. 3.3.1). Rispetto all'anno precedente si registra una lieve riduzione, pari al 2,4%, che interrompe il trend crescente registrato dal 2004.

Tra coloro che hanno acquisito il titolo, le donne costituiscono il 56,6%.

L'impatto della riforma continua a confermare il suo effetto positivo: quasi il 71% degli studenti ha conseguito il titolo di studio nei corsi sperimentali attivati nell'ambito del nuovo ordinamento (Tav. 3.3.2).

L'1,7% dei diplomati appartiene alla fascia d'età di "meno di 20 anni" e proviene prevalentemente dai Conservatori di musica e dagli Istituti musicali pareggiati che prevedono segmenti di attività formativa rivolti a studenti che, al momento dell'iscrizione, possono non essere ancora in possesso del diploma di scuola secondaria superiore. Il restante 98,3% dei diplomati del sistema AFAM tende ad distribuirsi equamente tra le fasce d'età "20-24 anni" (con maggiore incidenza nell'Accademia Nazionale di Danza, negli Istituti superiori per le Industrie Artistiche e nelle Accademie legalmente riconosciute); "25-29 anni" (con maggiore incidenza nell'Accademia Nazionale di Arte Drammatica); "più di 29 anni" (con maggiore incidenza nei Conservatori e negli Istituti musicali pareggiati; Tav. 3.3.3).

L'incidenza dei diplomati stranieri sul totale dei diplomati è di circa il 6%. Essi provengono in maggior misura dai Paesi asiatici (circa il 44% e in particolare da Corea del Sud e Giappone). Significativa è anche la quota di stranieri provenienti dall'Europa extra UE (27%, in particolare dall'Albania) e dall'Europa UE (21%, in particolare dalla Bulgaria). Il 45% circa dei diplomati stranieri consegue il titolo presso i Conservatori di musica e gli Istituti musicali pareggiati (Graf. 3.3.1).

# 3.3 I DIPLOMATI

**Tavola 3.3.1** - Diplomati per tipologia di istituto - Nuovo e vecchio ordinamento (valori assoluti e percentuali) - Anno 2009

Tipologia Istituti	valori assoluti	comp. %	Donne per 100 diplomati	Stranieri comp. %	Nuovo ordinamento			
					TOT.	1°lv. %	2°lv. %	post-dipl. %
<b>TOTALE</b>	<b>11.606</b>	<b>100,0</b>	<b>56,6</b>	<b>100,0</b>	<b>8.225</b>	<b>41,5</b>	<b>57,3</b>	<b>1,2</b>
<i>TOTALE Ist. statali</i>	<i>9.626</i>	<i>83,0</i>	<i>55,8</i>	<i>84,9</i>	<i>6.785</i>	<i>38,1</i>	<i>61,2</i>	<i>0,7</i>
Acc. Belle Arti	4.133	35,6	68,0	42,8	3.411	52,0	47,4	0,6
Acc. Naz. Arte Drammatica	23	0,2	52,2	0,0	-	-	-	-
Acc. Naz. Danza	42	0,4	95,2	0,0	42	54,8	45,2	-
Cons. Musica	5.224	45,0	45,7	41,3	3.136	21,5	77,6	0,9
Ist. Sup. Ind. Artistiche	204	1,8	60,8	0,9	196	55,6	44,4	-
<i>TOTALE Ist. non statali</i>	<i>1.980</i>	<i>17,0</i>	<i>60,4</i>	<i>15,1</i>	<i>1.440</i>	<i>57,8</i>	<i>38,9</i>	<i>3,3</i>
Acc. legal. riconosciute	1095	9,4	71,0	11,4	996	81,6	13,7	4,7
Ist. Musicali pareggiati	885	7,6	47,2	3,7	444	4,5	95,5	-

Fonte: MIUR

**Tavola 3.3.3** - Diplomati per classe di età e tipologia di istituto (composizione percentuale) - Anno 2009

Tipologia Istituti	Meno di 20 anni	20-24 anni	25-29 anni	Più di 29 anni	TOTALE
<b>TOTALE</b>	<b>1,7</b>	<b>30,0</b>	<b>34,8</b>	<b>33,5</b>	<b>100,0</b>
Acc. Belle Arti	-	32,6	43,3	24,1	100,0
Acc. Naz. Arte Drammatica	-	39,1	56,5	4,4	100,0
Acc. Naz. Danza	-	54,8	42,5	-	100,0
Cons. Musica	2,8	24,5	27,5	45,2	100,0
Istituti Sup. Ind. Artistiche	-	48,0	38,7	13,3	100,0
Acc. legal. riconosciute	1,2	47,0	35,4	16,4	100,0
Ist. Musicali pareggiati	4,3	25,0	35,1	35,6	100,0

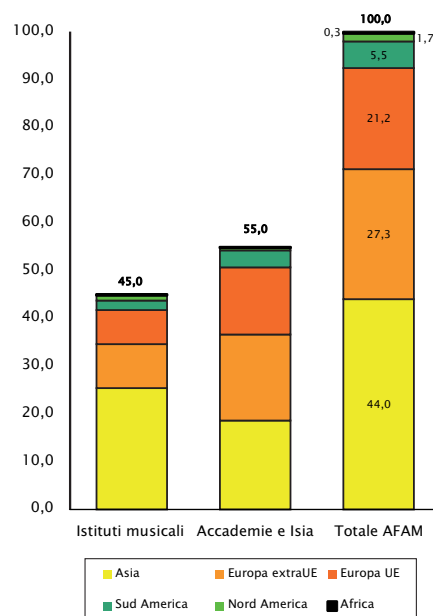
Fonte: MIUR

**Tavola 3.3.2** - Diplomati (valori assoluti e percentuali) - Anni 2004-2009

Anni	valori assoluti	variaz. % sull'anno prec.	Donne per 100 diplomati	Privatisti per 100 diplomati	Nuovo ordinam. %	Stranieri per 100 diplomati
2004	6.505	10,0	56,5	16,7	6,0	n.d.
2005	7.284	12,0	59,9	12,2	13,5	n.d.
2006	9.572	31,4	58,3	10,0	36,9	5,2
2007	10.897	13,8	58,6	24,6	51,5	4,4
2008	11.889	9,1	57,2	18,3	61,4	5,7
2009	11.606	-2,4	56,6	21,7	70,9	6,1

Fonte: MIUR

**Grafico 3.3.1** - Diplomati stranieri per provenienza e tipologia di istituto (valori percentuali) - Anno 2009



Fonte: MIUR

# 3 L'ALTA FORMAZIONE ARTISTICA E MUSICALE

## Sono 12.750 le unità di personale che sostengono l'AFAM

Nel sistema di istruzione superiore italiano, l'Alta Formazione Artistica e Musicale sta assumendo sempre più importanza, sia dal punto di vista della consistenza (popolazione studentesca e personale impiegato) che del livello della formazione erogata.

Nel 2009, il personale impiegato a vario titolo nel sistema AFAM supera le 12.750 unità.

Il personale docente è leggermente diminuito rispetto all'anno precedente (-0,2%). Nel periodo considerato nella serie storica, la quota delle donne è rimasta sempre mediamente stabile (33,2% nell'anno 2009; Tav. 3.4.1).

La tipologia contrattuale di impiego è prevalentemente quella del tempo indeterminato (63,5% dei contratti stipulati), anche se negli ultimi anni si registra una tendenza alla diminuzione. Viceversa, la voce "Altro" - che comprende le forme cosiddette "a contratto" (prestazioni occasionali, collaborazioni a progetto, consulenze, ecc.) - presenta una consistenza che ha superato ampiamente il 20% nel triennio 2007-2009.

Il personale tecnico-amministrativo nel 2009 ammonta complessivamente a 2.342 unità; il 67% è costituito da donne le quali in tutti gli anni considerati hanno stabilmente rappresentato la maggioranza. Il peso dei contratti a tempo indeterminato si attesta al 75% del totale (Tav. 3.4.2).

Il rapporto studenti/docenti risulta piuttosto variabile da istituto a istituto, in quanto le istituzioni AFAM, come si è detto, sono molto differenti tra loro per organizzazione didattica e criteri di ammissione.

Il numero di studenti iscritti per ogni docente varia da circa 9 nelle Accademie di Belle Arti a circa 7 nei Conservatori di musica e negli Istituti musicali pareggiati, a circa 3 in corrispondenza dell'Accademia Nazionale di Arte Drammatica e degli Istituti superiori per le industrie artistiche. Nella media nazionale del sistema AFAM tale rapporto si attesta intorno ai 7 studenti per docente (Graf. 3.4.1).



# 3.4 IL PERSONALE

**Tavola 3.4.1** - Personale docente (a) per tipo di contratto (*valori assoluti e percentuali*) - Anni 2001-2009

Anni	TOTALE	variazioni % sull'anno prec.	per 100 docenti			
			Donne	Tempo Indet.	Tempo det.	Altro
2001	8.180	4,1	32,9	83,9	13,3	2,8
2002	8.686	6,2	33,1	84,2	9,3	6,5
2003	8.564	-1,4	33,3	83,7	11,7	4,6
2004	8.852	3,4	33,5	80,2	10,2	9,0
2005	9.241	4,4	33,1	76,2	10,0	13,8
2006	8.886	-3,8	33,2	78,4	12,4	9,1
2007	9.988	12,4	32,3	68,7	8,4	22,9
2008	10.435	4,5	33,2	66,4	9,6	24,0
2009	10.412	-0,2	33,2	63,5	10,9	25,6

(a) Il Personale docente comprende diverse qualifiche variabili da istituto a istituto: docenti, assistenti, bibliotecari, accompagnatori al pianoforte, pianisti accompagnatori, assistenti educatori di danza

Fonte: MIUR

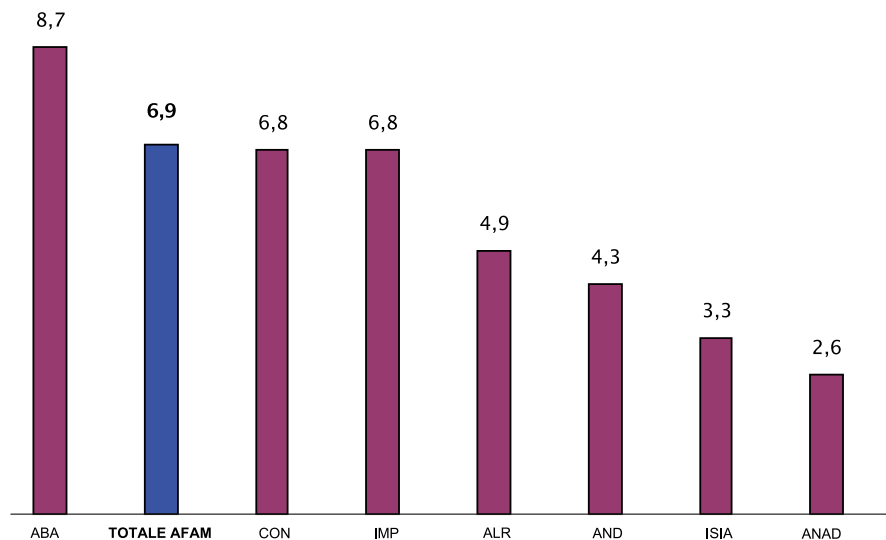
**Tavola 3.4.2** - Personale non docente (a) per tipo di contratto (*valori assoluti e percentuali*) - Anni 2001-2009

Anni	TOTALE	variazioni % sull'anno prec.	per 100 non docenti			
			Donne	Tempo Indet.	Tempo det.	Altro
2001	2.197	5,6	63,5	64,3	32,3	3,4
2002	2.362	7,5	65,5	59,3	36,2	4,5
2003	2.337	-1,1	66,9	56,7	39,9	3,4
2004	2.364	1,2	67,2	54,3	40,2	5,4
2005	2.383	0,8	68,0	50,6	41,5	8,0
2006	2.309	-3,1	67,1	86,3	9,5	4,2
2007	2.328	0,8	67,3	81,9	11,1	7,0
2008	2.380	2,2	67,9	78,6	14,4	7,0
2009	2.342	-1,6	67,0	75,1	18,2	6,7

(a) Il Personale non docente o amministrativo e tecnico comprende diverse qualifiche variabili da istituto a istituto: direttori amministrativi, direttori dei servizi generali amministrativi, responsabili amministrativi, assistenti amministrativi, collaboratori scolastici, modelli viventi

Fonte: MIUR

**Grafico 3.4.1** - Studenti iscritti (a) per docente, secondo la tipologia di istituto - A.A. 2009/2010



(a) Gli studenti iscritti considerati comprendono anche i segmenti di istruzione non di livello universitario

Fonte: MIUR

# 3 L'ALTA FORMAZIONE ARTISTICA E MUSICALE

## Le famiglie spendono oltre 47 milioni di euro per l'istruzione negli istituti AFAM

**N**ell'a.a. 2009/10 la spesa delle famiglie per l'iscrizione e la frequenza di corsi negli istituti AFAM ha superato i 47 milioni di euro, di cui circa 38,5 milioni provengono da studenti iscritti a corsi di livello universitario (Tav. 3.5.1).

Negli istituti statali, con riferimento ai soli studenti iscritti a corsi superiori, la spesa media pro-capite è stata pari a 594 euro (697 se si considera la spesa media per i soli studenti paganti) ed ha subito un decremento del 2,6% rispetto all'a.a. precedente (-5,6% relativamente alla spesa media riferita ai soli studenti paganti). In tali istituti, circa il 15% degli iscritti è totalmente esonerato dalle tasse (2,5 punti percentuali in meno rispetto all'a.a. 2008/09) mentre il 16,5% ha una riduzione parziale, in aumento di un punto percentuale rispetto all'anno precedente.

Negli istituti non statali, con riferimento ai soli studenti iscritti a corsi superiori, la spesa media pro-capite è stata pari a 2.583 euro (2.649 per i paganti), registrando un deciso incremento rispetto all'anno accademico precedente (oltre il 10,5%) e risulta più del quadruplo della spesa media sostenuta dagli studenti degli istituti statali. Tale differenza è sostanzialmente imputabile al divario tra la contribuzione media degli studenti iscritti nelle accademie di belle arti statali e la contribuzione media degli studenti delle accademie legalmente riconosciute i quali, nell'a.a. 2009/10, hanno pagato ben 2.556 euro in più rispetto ai loro colleghi delle accademie statali (Tav. 3.5.1).

Nel 2009, gli enti per il diritto allo studio e gli istituti stessi hanno destinato per interventi di DSU agli iscritti a corsi superiori degli istituti AFAM più di 14 milioni di euro, di cui il 78,5% per borse di studio. Negli istituti statali, gli studenti beneficiari di borsa di studio (circa il 12% degli iscritti) hanno mediamente ricevuto quasi 2.500 euro. Negli istituti non statali, i beneficiari di borsa di studio sono in misura leggermente inferiore (pari al 9,4% degli studenti), ed hanno ricevuto più di 2.500 euro ciascuno (Tav. 3.5.2 e Graf. 3.5.1).

### Nota Metodologica

*La contribuzione studentesca è relativa alle sole quote pagate per: l'iscrizione e la frequenza dei corsi (al netto degli esoneri e dei rimborsi). Sono escluse la tassa regionale per il diritto allo studio e le altre spese.*

# 3.5 LA CONTRIBUZIONE E IL DIRITTO ALLO STUDIO

**Tavola 3.5.1** - Contribuzione studentesca e studenti esonerati da tasse e contributi, per tipologia di istituto (*valori assoluti e percentuali*) - A.A. 2009/2010

Tipologia istituti	Migliaia di euro		Spesa media pro-capite				Studenti esonerati			
	Gettito complessivo (a)	di cui da iscritti a corsi superiori	per iscritto		per iscritto pagante (b)		totalmente		parzialmente	
			Euro	variaz. % sull'anno prec.	Euro	variaz. % sull'anno prec.	numero	per 100 iscritti	numero	per 100 iscritti
<b>TOTALE</b>	<b>47.407</b>	<b>38.498</b>	<b>944</b>	<b>4,5</b>	<b>1.081</b>	<b>1,8</b>	<b>5.175</b>	<b>12,7</b>	<b>6.133</b>	<b>15,0</b>
<i>Totale Ist. statali</i>	<i>25.978</i>	<i>19.939</i>	<i>594</i>	<i>-2,6</i>	<i>697</i>	<i>-5,6</i>	<i>4.998</i>	<i>14,9</i>	<i>5.541</i>	<i>16,5</i>
Acc. Belle Arti	10.931	10.931	580	-3,6	685	-4,5	2.898	15,4	2.078	11,0
Acc. Naz. Arte Drammatica	6	6	62	-20,2	62	-20,2	-	-	-	-
Acc. Nazionale Danza	474	301	1.022	11,0	1.113	10,1	24	8,2	-	-
Cons. Musica	13.844	7.978	582	-1,9	680	-7,8	1.982	14,4	3.381	24,6
Ist. Sup. Ind. Artistiche	723	723	1.133	-3,7	1.328	-0,1	94	14,7	82	12,9
<i>Totale Ist. non statali</i>	<i>21.429</i>	<i>18.559</i>	<i>2.583</i>	<i>10,7</i>	<i>2.649</i>	<i>10,6</i>	<i>177</i>	<i>2,5</i>	<i>592</i>	<i>8,2</i>
Acc. legal. riconosciute	17.683	16.854	3.136	8,6	3.195	9,0	99	1,8	416	7,7
Ist. Musicali pareggiati	3.745	1.705	942	4,5	984	3,4	78	4,3	176	9,7

(a) Incluso il gettito proveniente da studenti non iscritti a corsi superiori

(b) L'indicatore è calcolato escludendo gli studenti che sono stati totalmente esonerati da tasse e contributi

Vedi nota metodologica

Fonte: MIUR

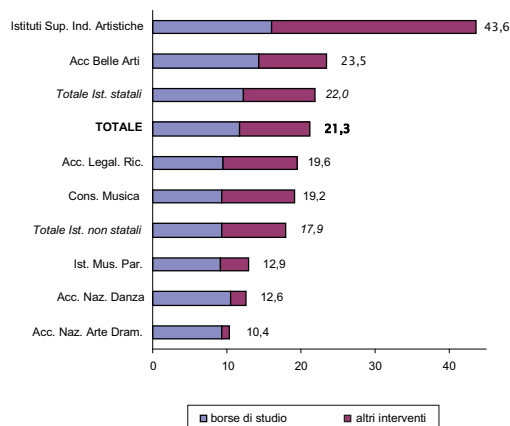
**Tavola 3.5.2** - Spesa di diritto allo studio, per tipologia di istituto (*valori assoluti e per studente*) - Anno 2009

Tipologia istituti	TOTALE spesa		di cui: spesa per borse di studio	
	Migliaia di euro	Euro per beneficiario	Migliaia di euro	Euro per beneficiario
<b>TOTALE</b>	<b>14.261</b>	<b>1.744</b>	<b>11.190</b>	<b>2.439</b>
<i>Totale Ist. statali</i>	<i>12.357</i>	<i>1.739</i>	<i>9.787</i>	<i>2.426</i>
Acc Belle Arti	8.919	2.104	7.608	3.025
Acc. Naz. Arte Drammatica	31	673	31	697
Acc. Nazionale Danza	114	3.687	108	3.890
Cons. Musica	2.877	1.137	1.777	1.310
Ist. Sup. Ind. Artistiche	416	1.584	262	2.916
<i>Totale Ist. non statali</i>	<i>1.904</i>	<i>1.783</i>	<i>1.403</i>	<i>2.538</i>
Acc. legal. riconosciute	1.639	1.923	1.195	3.017
Ist. Musicali pareggiati	265	1.231	208	1.327

N.B. I valori pro-capite sono stati calcolati considerando che l'anno finanziario 2009 insiste per 2/3 sull'a.a. 2008/09 e per 1/3 sull'a.a. 2009/10

Fonte: MIUR

**Grafico 3.5.1** - Interventi di diritto allo studio, per tipologia di istituto (*per 100 iscritti*) - A.A. 2009/2010



Fonte: MIUR